



株主のみなさまへ

第87期 中間報告書

平成 21 年 4 月 1 日から
平成 21 年 9 月 30 日まで

[証券コード 2264]



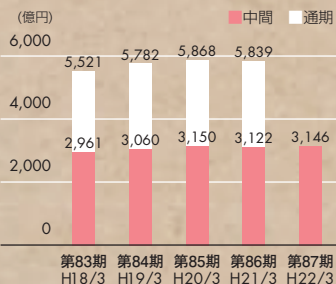
森永乳業株式会社

[中間・通期連結決算ハイライト]

売上高

前中間期
3,122億円

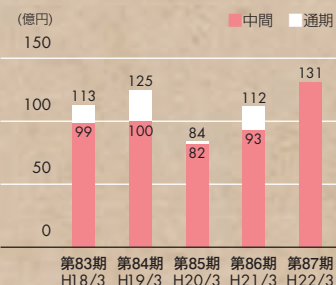
当中間期
3,146億円



経常利益

前中間期
93億円

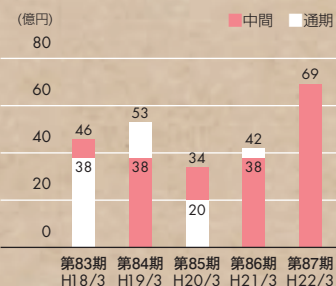
当中間期
131億円



当期(四半期)純利益

前中間期
38億円

当中間期
69億円



CONTENTS

株主のみなさまへ	1	CSR活動報告	10
連結事業概況	3	新商品紹介	11
個別部門別事業概況	5	「乳」でひろがる!アイデアレシピ	12
連結財務諸表	7	会社概要	13
トピックス	9	株式情報	14

株主のみなさまへ

ごあいさつ

株主のみなさまには、平素より格別のご支援を賜わり厚く御礼申し上げます。

当社における第87期中間期(平成21年4月1日~平成21年9月30日)の事業の概況をとりまとめましたので、ここに本報告書をお届け申し上げます。

よろしくご高覧賜わりますようお願い申し上げます。

森永乳業グループは、「乳の優れた力を基に新しい食文化を創出し、人々の健康と豊かな社会づくりに貢献する」という経営理念のもとで、一層の経営と業務の効率化に注力し、引き続き6つの経営課題に取り組んでまいります。具体的には「事業戦略の明確化」、「差別化商品の開発・育成体制の整備」、「ローコストオペレーションの推進」、「資産圧縮と財務体質の改善」、「人材マネージ



メントの推進」、「経営品質の向上」であります。

平成21年度は、本年3月より実施した原料乳の買入価格の引き上げにより、原料乳コストが前年度を大幅に上回っております。当社は、これを吸収するため、飲用牛乳の価格改定を実施し、お客さまや流通関係のみなさまのご理解を得てこの浸透に努めるとともに、伸ばすべき商品の売上拡大による収益力向上とローコストオペレーションの徹底などの自助努力を進めることを重点課題として取り組んでおります。

販売面では、引き続き乳飲料・ティー、ヨーグルト、デザート、チーズ、アイスクリーム、機能素材、業務用食品、流動食、宅配を売上拡大分野と定め、積極的に拡売をはかっております。

生産面では、前年度までに建設した新工場・新ラインをはじめとする工場設備の操業度向上に取り組んでおります。

研究開発面では、お客さまのベネフィットが高い商品をご提供するため、商品開発力の強化に取り組んでおります。

また、生産、販売、物流、管理など各部門で引き続きローコストオペレーションの徹底をはかるとともに、お客さまに安全、安心を提供する品質保証体制の一層の強化や、法と社会規範を重んじるコンプライアンスの徹底、環境や食育など社会貢献活動の推進にも積極的に取り組んでおります。

株主のみなさまにおかれましては、変わらぬご支援、ご指導を賜りますようお願い申し上げます。

平成21年12月

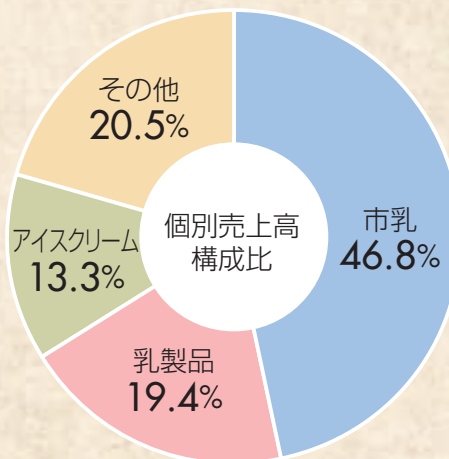
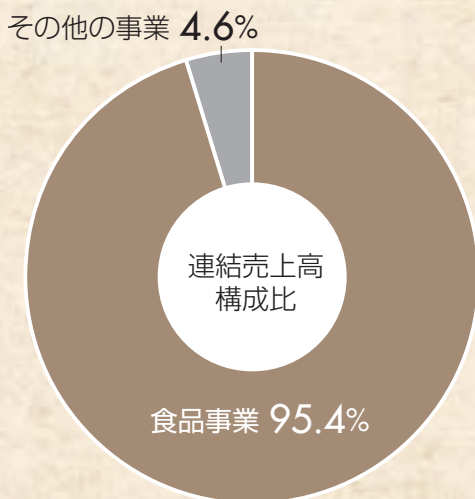
代表取締役社長

古川 統一



連結事業概況

- 売上高 3,146億 85百万円 (前年同期比 0.8%増)
- 営業利益 130億 15百万円 (前年同期比 40.8%増)
- 経常利益 131億 79百万円 (前年同期比 41.7%増)
- 四半期純利益 69億 87百万円 (前年同期比 79.5%増)



※連結売上高構成比は、セグメント間の部門間取引消去前の売上高に基づいて算出しております。

森永乳業グループ当中間期の概況

当中間期（平成21年4月1日～平成21年9月30日）におけるわが国の経済は、政府の緊急対策によって個人消費や生産など一部に回復の兆しが見られました。しかしながら、雇用・所得環境は厳しさを増し、輸出と設備投資は低迷を続けるなど、依然として景気は低い水準で推移いたしました。

食品業界におきましては、消費の伸び悩みに加え、消費者の生活防衛意識の高まりから低価格志向が強まり、厳しい経営環境が続いております。

このような環境のもとで、当社グループは、お客さまのニーズに応えた商品の開発、改良に努めるとともに、3月に実施された原料乳買入価格の引き上げに伴うコスト上昇を吸収するために、牛乳類を中心に商品価格の改定を実施し、その浸透に努めてまいりました。また、積極的な販売促進活動を行う一方で、引き続き生産・物流の合理化や経費の削減を進めてまいりました。

これらの結果、森永乳業単体の売上高は、牛乳類、チーズ、ヨーグルト、粉乳、乳飲料などが前年同期実績を上回ったことから、合計で前年同期実績を上回りました。一方、連結子会社の飼料販売などが前年同期実績を下回り、連結売上高は3,146億8千5百万円（前年同期比0.8%増）となりました。

連結の営業利益、経常利益、四半期純利益は、原料乳コストの上昇を商品価格の改定、売上数量の増加、原材料コストの低下、広告費の削減および内部合理化によって吸収したことから、営業利益は130億1千5百万円（前年同期比40.8%増）、経常利益は131億7千9百万円（前年同期比41.7%増）、四半期純利益は69億8千7百万円（前年同期比79.5%増）となりました。

森永乳業グループ部門別の状況

部門別の状況（部門間取引消去前）は次の通りです。

食品事業（市乳、乳製品、アイスクリーム、飲料など）

当中間期の売上高は3,037億3千5百万円（前年同期比1.1%増）となり、また、営業利益は204億6千7百万円（前年同期比21.0%増）となりました。

その他の事業（飼料、プラント設備の設計施工など）

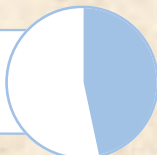
当中間期の売上高は145億5千4百万円（前年同期比13.6%減）となり、また、営業利益は15億3百万円（前年同期比2.8%減）となりました。



個別部門別事業概況



市乳 46.8%



売上高 1,131億83百万円 (前年同期比 6.2%増)

当部門は、牛乳類、乳飲料等、ヨーグルト、プリン等で構成されています。

牛乳類は、「森永のおいしい牛乳」シリーズが前年同期を下回りましたが、新商品の「まきばの空」が寄与し、全体では前年同期を上回りました。また、「マウンレーニア カフェラッテ」シリーズなどの乳飲料等、「ビヒダスプレーンヨーグルト脂肪ゼロ」などのヨーグルトは前年同期を上回り、一方、プリン等は前年同期を下回りました。

これらにより、市乳の売上高は1,131億8千3百万円(前年同期比6.2%増)となりました。

商品情報



ビヒダスプレーンヨーグルト
脂肪ゼロ



まきばの空



マウンレーニア
カフェラッテ シリーズ



乳製品 19.4%



売上高 467億90百万円 (前年同期比 2.4%増)

当部門は、練乳、粉乳、バター、チーズで構成されています。練乳やバターは前年同期を下回りましたが、「切れてるチーズ」などクラフトブランドのチーズ、「森永フォローアップミルク チルミル」などの粉乳は前年同期を上回りました。

これらにより、乳製品の売上高は、467億9千万円(前年同期比2.4%増)となりました。

商品情報



切れてるチーズ90g
(レギュラー、サラミ、
カマンベール)



はぐくみ

チルミル



フィラデルフィア
クリームチーズ6P



アイスクリーム 13.3%



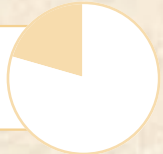
売上高 320億33百万円 (前年同期比 0.1%減)

アイスクリームは「MOW(モウ)」が前年同期を大きく上回り、「PARM(パルム)」、「チェリオ」なども前年同期を上回りましたが、7月の天候不順の影響を受けて氷菓が前年同期を下回りました。

これらにより、アイスクリームの売上高は320億3千3百万円(前年同期比0.1%減)となりました。



その他 20.5%



売上高 495億18百万円 (前年同期比 5.0%減)

流動食、クリーム類が前年同期を上回りましたが、リプトンフルーツティー、ゼリー、果汁飲料などが前年同期を下回りました。

これらにより、その他の売上高は495億1千8百万円(前年同期比5.0%減)となりました。

商品情報



MOW(モウ)



PARM(パルム)



チェリオ

商品情報

サンキスト
100%
オレンジ



リプトン
レモンティー



TBC食物繊維
アップル



TBCコラーゲン
グレープフルーツ



3色3連フルーツゼリー



連結財務諸表

連結貸借対照表

(単位：百万円未満切り捨て)

科目	当中間期 平成21年9月末	前期 平成21年3月末
① (資産の部)		
流動資産	113,259	102,589
固定資産	242,873	245,522
有形固定資産	212,227	214,490
無形固定資産	4,211	4,334
投資その他の資産	26,435	26,696
資産合計	356,133	348,111
② (負債の部)		
流動負債	146,751	132,701
固定負債	106,865	117,913
負債合計	253,616	250,614
③ (純資産の部)		
株主資本	103,098	97,535
資本金	21,704	21,704
資本剰余金	19,442	19,442
利益剰余金	62,498	56,925
自己株式	△547	△536
評価・換算差額等	△2,078	△1,923
新株予約権	142	105
少数株主持分	1,353	1,779
純資産合計	102,516	97,497
負債純資産合計	356,133	348,111

前期比較

① 資産の部

資産の部は、主に季節的要因により「受取手形及び売掛金」が増加したため、前期末に比べ80億2千1百万円増の3,561億3千3百万円となりました。

② 負債の部

負債の部は、「コマースャル・ペーパー」や借入金は減少したものの、主に季節的要因により「支払手形及び買掛金」および「未払費用」が増加したため、前期末に比べ30億2百万円増の2,536億1千6百万円となりました。

③ 純資産の部

純資産の部は、「利益剰余金」の増加により、前期末に比べ50億1千9百万円増の1,025億1千6百万円となりました。

適時開示情報の詳細はこちらよりご覧いただけます。

ホームページアドレス

>>> <http://www.morinagamilk.co.jp>



連結損益計算書

(単位：百万円未満切り捨て)

科 目	当中間期	前中間期
	自 平成21年4月 1日 至 平成21年9月30日	自 平成20年4月 1日 至 平成20年9月30日
④ 売上高	314,685	312,275
売上原価	217,200	219,834
売上総利益	97,484	92,440
販売費及び一般管理費	84,469	83,199
④ 営業利益	13,015	9,241
営業外収益	1,263	1,252
営業外費用	1,100	1,192
④ 経常利益	13,179	9,301
特別利益	92	515
特別損失	1,793	1,343
税金等調整前四半期純利益	11,478	8,472
法人税等	4,341	4,579
少数株主利益	149	0
④ 四半期純利益	6,987	3,892

前年同期比較

④ 売上高・営業利益・経常利益・四半期純利益

売上高は、森永乳業単体の牛乳類、チーズ、ヨーグルト、粉乳、乳飲料などが前年同期を上回ったことなどにより、連結売上高も前年同期を上回りました。利益面では、原料乳コストの上昇を商品価格の改定、売上数量の増加、原材料コストの低下、広告費の削減および内部合理化によって吸収したことから、前年同期に比べ営業利益は37億7千4百万円増の130億1千5百万円、経常利益は38億7千7百万円増の131億7千9百万円、四半期純利益は30億9千4百万円増の69億8千7百万円となりました。

連結キャッシュ・フロー計算書

(単位：百万円未満切り捨て)

科 目	当中間期	前中間期
	自 平成21年4月 1日 至 平成21年9月30日	自 平成20年4月 1日 至 平成20年9月30日
⑤ 営業活動によるキャッシュ・フロー	24,183	31,466
⑥ 投資活動によるキャッシュ・フロー	△8,405	△16,236
⑦ 財務活動によるキャッシュ・フロー	△10,730	562
現金及び現金同等物に係る換算差額	△37	14
現金及び現金同等物の増減額	5,009	15,806
現金及び現金同等物の期首残高	3,411	3,974
現金及び現金同等物の四半期末残高	8,420	19,780

前年同期比較

⑤ 営業活動によるキャッシュ・フロー

前年同期に比べ72億8千3百万円減の241億8千3百万円の収入となりました。これは主に、前年同期末の売上債権が流動化によって大幅に減少したためです。

⑥ 投資活動によるキャッシュ・フロー

前年同期に比べ78億3千1百万円支出減の84億5百万円の支出となりました。これは主に、固定資産の取得による支出が減少したためです。

営業活動および投資活動によるキャッシュ・フローを合計したフリーキャッシュ・フローは、前年同期に比べ5億4千8百万円増の157億7千7百万円となりました。

⑦ 財務活動によるキャッシュ・フロー

前年同期に比べ112億9千2百万円支出増の107億3千万円の支出となりました。これは主に、コマーシャル・ペーパーの償還や借入金の返済などによるものです。

「マウントレニア ダブルエスプレッソ」を新発売



- *1 コーヒー規格下限に対する比率
*2 レインフォレスト・アライアンスの詳細については、次頁の「CSR活動報告」をご参照ください。

森永乳業は、チルドカップコーヒー市場において約5割を占める「マウントレニア」シリーズから、コーヒー規格2倍量*1のたっぷりの豆を使い、独自の抽出方法で本格的な味わいに仕上げた「マウントレニア ダブルエスプレッソ カフェラテ」「マウントレニア ダブルエスプレッソ エスプレッソ」を9月に発売しました。

これらには、「レインフォレスト・アライアンス*2」認証を取得したブラジルの農園で収穫されたコーヒー豆を100%使用しています。

また、新しいCMには、コーヒーを愛するこだわりを持った大人に飲んでほしいとの思いから、米倉涼子さんと成宮寛貴さんを起用しました。「マウントレニア」シリーズのCMで日本人タレントが登場するのは初めてのため、たいへん話題となっています。

富士乳業(株)が「PARM(パルム)」の製造ラインを増設

森永乳業グループの富士乳業(株)(静岡県)は、「エスキモー」アイスクリームの主力商品であるチョコレートアイスバー「PARM(パルム)」の製造ラインを増設し、今年8月に稼働を開始しました。

パルムは、独自の技術によって実現したなめらかな口当たりとやわらかな口溶けがご好評をいただき、2005年の発売以来順調に売上を伸ばしています。昨年は、販売が非常に好調のため、ご要望に十分お応えできない状況にもなりました。

この増設によって、パルムの製造ラインは1ラインから2ライン体制となり、供給能力も2倍になりました。品揃えも増設前より強化して、より多くのお客さまにパルムをご提供してまいります。



CSR活動報告

レインフォレスト・アライアンス認証農園原料を100%使用した商品を発売

「レインフォレスト・アライアンス」(Rainforest Alliance)とは、地球環境保護と人々の持続可能な生活を確保することを使命とし、森林や生態系の保護、土壌や水資源の保全、労働環境の向上や生活保障を目的とした、国際的な非営利環境保護団体です。

自然保護・労働者及び地域社会への福祉・農園経営の3部門で構成された厳しい基準を満たした農園にのみ、レインフォレスト・アライアンス認証が与えられます。

森永乳業は、レインフォレスト・アライアンスの活動に賛同し、レインフォレスト・アライアンス認証農園の原料を100%使用した「マウントレーニア ダブルエスプレッソ」2品と「リプトン EXTRA SHOT」2品を9月より発売しました。「マウントレーニア ダブルエスプレッソ」のコーヒー豆、「リプトン EXTRA SHOT」の茶葉が、それぞれレインフォレスト・アライアンス認証農園から100%供給されています。



レインフォレスト・アライアンス
認証マーク



マウントレーニア ダブルエスプレッソ
(左) エスプレッソ、(右) カフェラテ



リプトン EXTRA SHOT
(左) 深煎ミルク紅茶
(右) キャラメルティールラテ



森乳スマイル倶楽部の取り組み

森永乳業は、さまざまな社会貢献活動や国内外の自然災害被災地域への支援を実施しています。2006年に設立された「森乳スマイル倶楽部」は、自発的に参加した有志従業員が無理のない範囲で寄付金を拠出し、会社もその寄付金と同額を「マッチングギフト」として拠出する仕組みです。

これまでに、(財)日本ユニセフ協会など11団体に寄付を実施しました。また、自然災害地域への支援については、2008年度はミャンマーのサイクロン、中国・四川省の大地震、岩手・宮城内陸地震、オーストラリアの山火事、今年度は9月に発生したサモア地震・津波やインドネシアのスマトラ島沖地震への緊急支援を実施しました。



新商品紹介

チルド ドリンク



贅沢倶楽部 マンゴーミルク

マンゴーの王様と言われる「アルフォンソマンゴー」とミルクを組み合わせました。



リプトン EXTRA SHOT キャラメルティーラテ

ココのあるミルクティーに焦がしキャラメルを加えたミルクティーです。



マウントレニア ダブルエスプレッソ エスプレッソ／カフェラテ

ブラジルの大地を思わせる、青色とオレンジ色の鮮やかなパッケージです。

チルド 乳製品



切れてるチーズ パルメザン入り 90g

パルメザンチーズを18%以上配合した本格的な味わいです。便利な小容量(90g)タイプ。



森永 大粒アロエ&ヨーグルト

従来比3倍の大きさのアロエ果肉を増量してリニューアルしました。

ふわーる ホイップ&カスタード

ふわふわなホイップクリームがのった、ちょっとリッチなデザートです。



チルド デザート

森永Eお母さん ペプチドミルク カフェオレ風味

妊娠・授乳中に不足しがちな栄養をバランスよく補えます。もちろんノンカフェイン。

栄養食品



アイス クリーム



PARM (パルム) バニラホワイトチョコ

香り高いマダガスカル産バニラを使用したアイスクリームを、まるやかなホワイトチョコでコーティングしました。



MOW (モウ) クリーミーカスタード

国産卵を使った本格的な味わいのカスタードアイスクリームです。



「乳」でひろがる! アイデアレシピ

レシピ提供: 森永乳業(株) 応用技術センター

豆腐バーグの三つ葉あんかけ

●材料(3人分)

豆腐バーグ

森永絹ごし豆腐 ……1/2丁
はんぺん(大) ……1枚
玉ねぎのみじん切り ……1/4個分
塩 ……少々
片栗粉 ……大さじ2
森永スキムミルク ……大さじ3

にんじん ……1/4本
しいたけ ……3枚
三つ葉 ……適量
サラダ油 ……適量
しょうゆ ……大さじ1
みりん ……大さじ1
水溶き片栗粉 ……適量

【作り方】

- 1 豆腐は手でくずしてキッチンペーパーを敷いた耐熱性の器に並べ、ラップをしなくて電子レンジで約1分半、加熱して水切りをします。にんじんは細切りに、しいたけは薄切りにします。
- 2 ポールに①の豆腐、はんぺん、玉ねぎ、塩、片栗粉、スキムミルクを順に入れてよく混ぜ合わせます。3等分に丸めて形をととのえます。
- 3 フライパンにサラダ油を熱し、②を入れて中火で焼きます。焼き色が付いたら裏返し、弱火にして中に火が通るまで焼いて取り出します。
- 4 ③のフライパンにサラダ油を足してにんじんとしいたけを加えて炒めます。にんじんがしんなりしたら、水(200ml)、しょうゆ、みりんを加え、煮立ったら水溶き片栗粉を加えてとろみをつけます。③を戻し入れてあんをからめます。
- 5 器に④を盛り、細かく切った三つ葉を散らします。

●栄養成分表示(1人当たりの)

エネルギー 194kcal たんぱく質 10.9g 脂質 5.9g 炭水化物 24.1g ナトリウム 715mg カルシウム 102mg

ワンポイントアドバイス

はんぺんは袋ごと手でもみほぐしておく
と、混ぜやすいでしょう。
水溶き片栗粉は、片栗粉:水=大さじ
1:2で溶いています。とろみの様子を見ながら量を加減してください。



ABOUT MENU

ふわふわしたやわらかい口当たりと、優しい味わいが特徴の一品です。なじみのある和風のあんかけのど越しもよく、年配の方にもおすすめのメニューです。スキムミルクが入っているでカルシウムも補給できます。



ABOUT MENU

レアチーズ風のフィリングと市販のスポンジケーキで作るお洒落なスコップケーキです。クリームを泡立てたり、絞り出す手間がいらないので簡単に作れ、スポンジを重ねたり、フルーツをのせたり、お子様と一緒に楽しむにもおすすめです。

チーズ風味のベリースコップケーキ

●材料(20cm×15cm×5cmの型1台分)

市販のスポンジケーキ(直径18cm) ……1/2個
フィラデルフィアクリームチーズ ……1箱(250g)
砂糖 ……100g
森永ビヒダスヨーグルト ……200g
いちご ……16個
ブルーベリー ……50g
ミント ……適量

●栄養成分表示(6等分に分けた時の1人分当たり)

エネルギー 690kcal たんぱく質 14.8g 脂質 34.0g 炭水化物 83.1g ナトリウム 380mg カルシウム 178mg

【作り方】

- 1 スポンジは厚さ1cm程度に、いちごは縦半分に切ります。
- 2 クリームチーズはラップに包んで電子レンジで約40秒加熱します。ボールにクリームチーズと砂糖を入れて泡立て器でよく練り、ヨーグルトを加えて混ぜ合わせます。
- 3 型に合わせて半量のスポンジを敷き詰め、半量のクリームを塗って、半量のいちごとブルーベリーをのせます。
- 4 ③に残りのスポンジ、クリーム、いちごとブルーベリーを順にのせ、ミントを飾ります。

ワンポイントアドバイス

スポンジのかわりにカスターラでも作れます。
冷蔵庫で冷やすとチーズクリームがなじんでさらにおいしくなります。

※ 電子レンジの加熱時間は500Wを基準としています。加熱時間は機種によって異なり、あくまでも目安ですので様子を見ながら加熱してください。



会社概要

会社概要 (平成21年9月30日現在)

商号	森永乳業株式会社 MORINAGA MILK INDUSTRY CO.,LTD.
創業年月日	大正6年9月1日 (日本煉乳株式会社)
設立年月日	昭和24年4月13日
資本金	21,704,355,355円
従業員数	3,187名
会計監査人	新日本有限責任監査法人 東京都千代田区内幸町二丁目2番3号日比谷国際ビル
主要な事業内容	市乳(牛乳、乳飲料、ヨーグルト、プリン)、乳製品 (練乳、粉乳、バター、チーズ)、アイスクリーム、飲料、 流動食などの製造・販売 飼料の販売、プラント設備の設計施工など

役員 (平成21年9月30日現在)

代表取締役会長	大野晃
代表取締役社長	古川紘一
取締役副社長	片岡伸好
取締役副社長	宮原道夫
専務取締役	野口純一
常務取締役	八木正博
取締役	田形均
取締役	岩附慧二
取締役	中蔦賢治
常勤監査役	高岡昌昭
常勤監査役	文屋貞男
監査役	八重田敏夫
監査役	武山信義

ホームページのご案内

森永乳業のホームページは、より一層商品の魅力をお伝えするため「アロエヨーグルト」や「ピノ」など人気商品のオリジナルサイトに加え、「クリープ」や「PARM(パルム)」などのオリジナルサイトを順次追加しております。

また、「商品情報」や「CM情報」、「『乳』でひろがる! アイデアレシピ」の情報の更新、出張スタイルの料理教室「M's Kitchen」のご案内や、みなさまの生活をサポートする機能性素材「ラクトフェリン」のご紹介など、内容の充実をはかっております。ぜひご覧ください。



ホームページアドレス >>> <http://www.morinagamilk.co.jp>



株式情報

株式の状況 (平成21年9月30日現在)

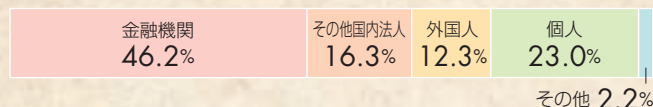
発行可能株式総数 720,000,000株
 発行済株式総数 252,502,170株(自己株式1,475,048株を除く)
 株主数 33,601名

大株主 (平成21年9月30日現在、上位10名)

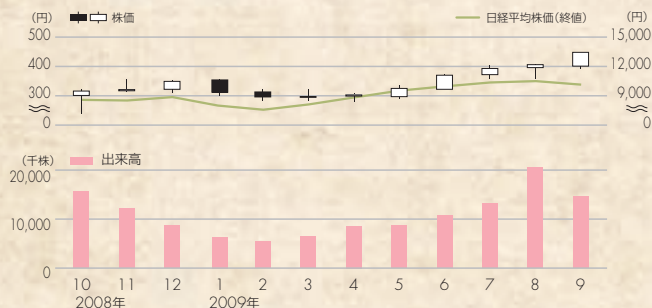
株主名	当社への出資状況	
	持株数(千株)	出資比率(%)
森永製菓株式会社	26,248	10.40
日本マスタートラスト信託銀行株式会社(信託口)	13,186	5.22
日本トラスティ・サービス信託銀行株式会社(信託口)	12,680	5.02
株式会社みずほ銀行	12,431	4.92
株式会社みずほコーポレート銀行	7,303	2.89
株式会社三菱東京UFJ銀行	6,942	2.75
日本トラスティ・サービス信託銀行株式会社(中央三井アセット信託銀行再信託分・株式会社三井住友銀行退職給付信託口)	6,644	2.63
三菱UFJ信託銀行株式会社	4,617	1.83
森永乳業従業員持株会	3,997	1.58
日本トラスティ・サービス信託銀行株式会社(信託口9)	3,867	1.53

(注)出資比率は発行済株式総数から自己株式数を控除した数に基づき算出しています。

株式分布状況 (株主数33,601名)



株価・出来高の推移



株式のご案内

事業年度 毎年4月1日から翌年3月31日まで
配当金受領株主確定日 毎年3月31日
公告の方法 当会社の公告は、電子公告により行います。事故その他やむを得ない事由により、電子公告によることができない場合は、日本経済新聞に掲載する方法により行います。

株主名簿管理人・特別口座の口座管理機関 (同連絡先) 三菱UFJ信託銀行株式会社
 〒137-8081
 東京都江東区東砂七丁目10番11号
 三菱UFJ信託銀行株式会社 証券代行部
 TEL 0120-232-711 (フリーダイヤル)

(ご注意)

- 株券電子化に伴い、株主さまの住所変更、買取請求その他各種手続きにつきましては、原則、口座を開設されている口座管理機関(証券会社等)で承ることとなっております。口座を開設されている証券会社等にお問い合わせください。株主名簿管理人(三菱UFJ信託銀行)ではお取り扱いできませんのでご注意ください。
- 特別口座に記録された株式に関する各種手続きにつきましては、三菱UFJ信託銀行が口座管理機関となっておりますので、上記特別口座の口座管理機関(三菱UFJ信託銀行)にお問い合わせください。なお、三菱UFJ信託銀行全国各支店にてもお取次ぎいたします。
- 未受領の配当金につきましては、三菱UFJ信託銀行本店でお支払いいたします。

株主優待のお知らせ

平成21年9月30日現在、当社株式を1,000株(1単元)以上ご所有の株主のみなさまに、11月下旬より当社商品「絹ごしとうふ」をお届けしております。まだお受取りになられていない株主さまは、12月末日までに以下あてにご連絡くださいますようお願いいたします。

(ご連絡先)

〒108-8384 東京都港区芝五丁目33-1 森永乳業株式会社 総務部
 電話 03-3798-0111

コーヒーを愛するあなたの。



DOUBLE ESPRESSO

ダブルエスプレッソ

お近くのコンビニエンスストアでお買い求めください。



おいしいをデザインする
森永乳業株式会社
東京都港区芝五丁目33番1号
電話03-3798-0111



R20
古紙配合率20%再生紙



この報告書は環境に
配慮した植物油インク
を使用しております。